

# Plan för studie- och yrkesvägledning

VUXENUTBILDNINGEN, KOMVUX SOM ANPASSAD UTBILDNING

# Detta är en plan för alla medarbetare i Avesta kommuns vuxenutbildning

Alla medborgare i Avesta kommun har rätt att få sitt behov av studie- och yrkesvägledning tillgodosett. Mångfalden av både yrken och utbildningsvägar skapar en komplex situation för individer, där de kan finna det utmanande att överblicka de olika alternativen som står till deras förfogande. Den ständigt pågående samhällsutvecklingen och de snabba förändringarna på arbetsmarknaden förstärker ytterligare svårigheterna att kunna förutse de villkor som kommer att råda i framtida arbetsliv. Att vägleda individerna i deras studie- och yrkesval blir därmed en väsentlig del i det livslånga lärandet och fungerar som ett stöd i individens ständigt pågående karriärprocess.

Denna plan vänder sig till alla som verkar inom Avesta kommuns vuxenutbildning. Planen är framtagen för att varje medborgare i Avesta kommun ska få likvärdig vägledning med hänsyn tagen till individernas olika förutsättningar och behov.

## Studie- och yrkesvägledning – ett gemensamt ansvar

Studie- och yrkesvägledning är ett gemensamt ansvar som delas av lärare, rektorer, studie- och yrkesvägledare och huvudmannen. Det innebär att arbete på olika nivåer ingår som en integrerad del av helheten, och studie- och yrkesvägledning bör utföras som en naturlig del av undervisningen, och inte betraktas som en separat uppgift skild från det dagliga arbetet.

*Ur Allmänna råd för arbete med studie- och yrkesvägledning: Att styra och leda arbetet*

### Rektor bör

...se till att det finns rutiner och metoder för att planera, utvärdera och utveckla studie- och yrkesvägledningen så att den tillgodoser elevernas behov av vägledning

...se till att det finns strategier för att alla elever utifrån sina behov ska få allsidig information om studier och yrken

...se till att studie- och yrkesvägledning sker kontinuerligt och integrerat i utbildningen

...se till att eleverna utifrån behov erbjuds vägledningssamtal

### Lärare bör i undervisningen

...ge eleverna möjlighet att utveckla förståelse för hur kunskaper i ämnet kan ha betydelse i arbetslivet och på så sätt utgöra ett underlag för deras framtida studie- och yrkesval

...utmana, problematisera och visa alternativ till traditionella föreställningar om kön, kulturell och social bakgrund som annars kan begränsa elevernas framtida studie- och yrkesval

...ge eleverna möjligheter att utveckla allsidiga kunskaper om hur arbetslivet fungerar

### Studie- och yrkesvägledaren bör

... se till att eleverna inom och sökande till vuxenutbildningen får tillgång till information om de kurser och utbildningar som de kan behöva för att nå sina studiemål

...ge eleven möjlighet att utveckla sin förmåga att genomföra sina val av studier och yrken

...se till att vägledningssamtalen planeras och genomförs så att de vidgar elevens perspektiv om såväl de egna förutsättningar som olika utbildningar och yrken samt ger den individuella studieplanen en central roll inom vuxenutbildningen

## Studie- och yrkesvägledning – vad innebär det?

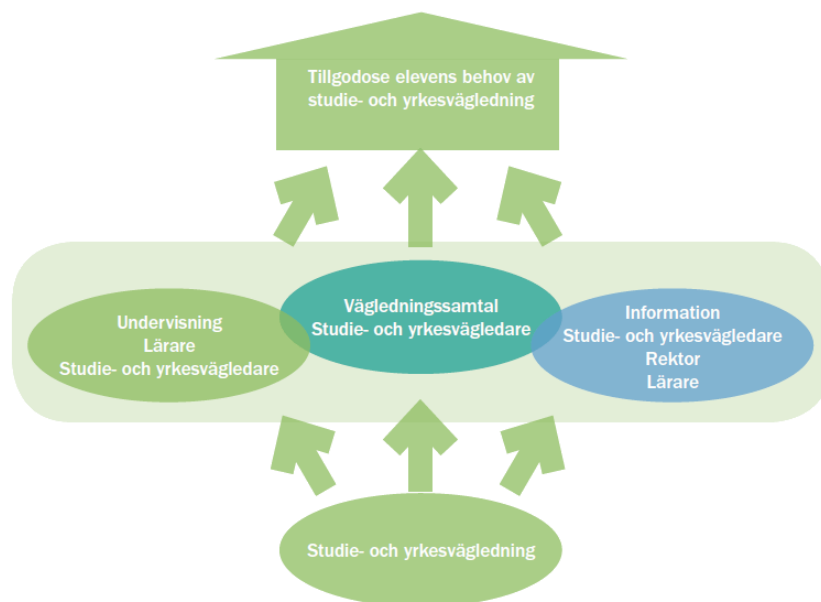
Studie- och yrkesvägledning ska vara oberoende och opartiskt och utgå från den enskilda individens behov, oavsett ålder, kön, sysselsättning eller social och kulturell bakgrund.

### Vägledning i vid bemärkelse innebär:

Vägledning i vid bemärkelse är ett ansvar för hela skolans personal. ”...all den verksamhet som respektive skola erbjuder som förberedelse för framtida val av utbildning, yrke, arbete och livsform. Det innebär att i all skolutbildning integrera studie-, yrkes och arbetslivsfrågor och vägledning i vidbemärkelse.”

### Vägledning i snäv bemärkelse innebär:

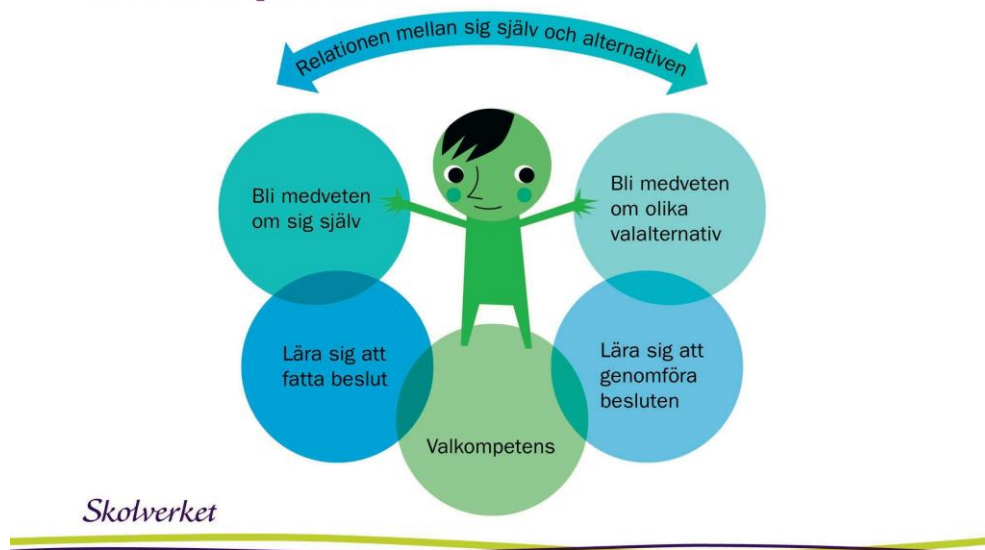
Vägledning i snäv bemärkelse innebär personlig vägledning i form av enskilt vägledningssamtal, men även vägledning i grupp. En professionell vägledare hjälper enskilda individer att utifrån sina problemställningar lösa/hantera problem inför val av utbildning.



## Studie- och yrkesvägledning – vad behöver individen?

I Skolverkets allmänna råd för arbete med studie- och yrkesvägledning framgår hur kommunen ska arbeta med studie- och yrkesvägledning så att medborgarnas behov av vägledning tillgodoses. Individer som står inför en valsituation behöver ofta stöd i att reflektera över olika valalternativ. De behöver få möjlighet att relatera de olika alternativen till sina personliga preferenser, förutsättningar och eventuella mål. Det är av betydelse att denna process påbörjas och tydliggörs så tidigt som möjligt. För att hantera valsituationer behöver individen utveckla ett antal kompetenser som visar på strukturerade sätt att samla, analysera, sätta samman och organisera information om utbildning och yrken. Dessutom krävs förmåga att fatta och genomföra beslut samt hantera övergångar och förändringar i livet. Med andra ord bör individen få möjlighet att utveckla en så kallad valkompetens.

### Valkompetens



## Vuxenutbildningens nationella mål

Ur Skollagen (2020:800) 20 kap 2§, övergripande mål

- vuxna ska stödjas och stimuleras i sitt lärande
- vuxna ska ges möjlighet att utveckla sina kunskaper och sin kompetens i syfte att stärka sin ställning i arbets- och samhällslivet samt att främja sin personliga utveckling
- den ska ge en god grund för elevernas fortsatta utbildning
- den ska utgöra en bas för den nationella och regionala kompetensförsörjningen till arbetslivet

# Studie- och yrkesvägledning i praktiken

## - Aktivitetsplan

### SFI, grundläggande och gymnasial vuxenutbildning

Inom vuxenutbildningen syftar studie- och yrkesvägledningen dels till att vägleda personer som redan befinner sig i studier, dels att vägleda presumtiva deltagare. Elever och presumtiva elever inom vuxenutbildningen har varierande grad av studievana, skilda livssituationer och olika förutsättningar för studier. Därför behöver informationen om den vuxnes möjligheter utformas och tillgängliggöras, så att varje individ kan hitta och ta till sig informationen. I vägledningen ska eleven få information om sina studieekonomiska möjligheter, möjlighet till fortsatta studier och om arbetslivets kompetens- och rekryteringsbehov. Det är viktigt att informationen som ges knyter an till elevens egna mål.

Arbetsområde	Syfte	Exempel på aktivitet och arbetssätt	Målgrupp	Ansvar
<b>Minska antalet personer som står utanför den reguljära arbetsmarknaden. Förkorta individens väg från utanförskap till egen försörjning</b>	<p>Få fler till en egen försörjning, genom utbildning och att få en god kompetensförsörjning till arbetsgivare i Avesta kommun.</p> <p>Få fler att bygga på sin kompetens och bli anställningsbara genom utbildning till ett yrke som efterfrågas av arbetsgivare i Avesta kommun. Locka till utbildningar för yrkeskategorier där det finns ett framtida kompetensbehov utifrån planeringsunderlaget som Skolverket tagit fram för gymnasial utbildning. Få eleverna att fullfölja planerade studier.</p>	<ul style="list-style-type: none"><li>- Delta på yrkes- och utbildningsmässor</li><li>- Erbjud utbildningar utifrån framtida kompetensbehov</li><li>- Samverka med arbetslivet, aktörer och enheter</li><li>- Gruppvägledning</li><li>- Erbjud orienteringskurser för att prova på yrke</li><li>- Uppföljning av SFI-elever</li></ul>	SFI Grundläggande Gymnasial Presumtiva elever	SYV Rektor  I samarbete med övrig personal inom vuxenutbildningen och integrationsenheten
<b>Bidra till det privata näringslivets kompetensförsörjningsbehov på kort, mellan och lång sikt. Bidra till Avesta kommuns interna kompetensförsörjning</b>	<p>Få flera medborgare i Avesta kompetensutveckla sig mot efterfrågan som finns hos arbetsgivare.</p> <p>Det ska finnas tillgänglig kompetens för arbetsgivares behov av arbetskraft.</p>	<ul style="list-style-type: none"><li>- Samverka med arbetsgivare för att kartlägga yrkesprofiler och utifrån detta skapa utbildningar utifrån behov</li><li>- Samverka med utbildningsaktörer för att erbjuda utbildningar utifrån arbetsgivares behov</li><li>- Genomföra yrkes- och utbildningsmässor</li><li>- Samverka med vuxenutbildningsenheter inom Dalawux och Region Dalarna för rätt dimensionering och utbud av yrkesutbildningar</li></ul>	SFI Grundläggande Gymnasial Presumtiva elever	SYV Rektor  I samarbete med övrig personal inom vuxenutbildningen och integrationsenheten

<b>Ge möjlighet till yrkesväxling</b>	Få rätt person på rätt plats, att individer hittar en utbildningsväg mot ett yrke som är rätt för den personen.  Att fler ska hitta möjlighet till yrkesväxling och hitta sin plats i yrkeslivet.	Studie- och yrkesvägledning med bra tillgänglighet: - utbildningsmässor - informationstillfälle hos Arbetsförmedlingens kompletterande aktörer - Arbetsmarknadsenheten /Socialtjänsten - Samverkan med företag	Alla kommuninvånare	SYV Rektor  I samarbete med övrig personal inom vuxenutbildningen och integrationsenheten
<b>Stimulera till och underlätta för vuxna kommuninvånare att behörighetskomplettera för högre studier samt tillhandahålla studiemiljöer för eftergymnasiala studier</b>	Öka andel personer med högre utbildningsnivå och därmed skapa en arbetskraft med efterfrågade yrkeskompetenser.	- Erbjuda tentamensmöjligheter - Erbjuda lärcentrums möjligheter - Erbjuda informationsträffar om efterfrågade yrkeskategorier (tex polis, förskollärare, sjuksköterska mm)	Kommuninvånare studerande vid högskola, universitet eller yrkeshögskola  SFI Grundläggande Gymnasial Presumptiva elever	SYV Rektor  I samarbete med övrig personal inom vuxenutbildningen och integrationsenheten
<b>Samverkan Arbetsförmedlingen, socialtjänsten, arbetsmarknadsenheten, och näringsliv (Tillväxt) VISAN</b>	Utforska gemensamma möjligheter för individer som befinner sig långt ifrån arbetsmarknaden	- Yrkes- och utbildningsmässor - studie- och yrkesvägledning för deltagare på Arbetsförmedlingen, socialtjänsten, Arbetsmarknadsenheten, samverkansteamet - kontinuerliga möten med Socialtjänsten - Arbetsförmedlingen - Arbetsmarknadsenheten för samverkan - samverkan med Arbetsförmedlingen kring personer i etablering	Presumptiva elever	SYV Rektor  I samarbete med övrig personal inom vuxenutbildningen och integrationsenheten

## Komvux i svenska för invandrare (SFI)

Kommunal vuxenutbildning i svenska för invandrare är en högkvalitativ språkutbildning som har som mål att ge vuxna invandrare grundläggande kompetens i svenska språket. Utbildningen syftar till att lära elever med annat modersmål än svenska att utveckla ett funktionellt andraspråk. Utbildningen ska ge språkverktyg som behövs för att kunna kommunicera och aktivt delta i vardags-, samhälls- och arbetsliv samt fortsatta studier. Eleverna erbjuds även möjligheter att utveckla olika strategier för språkinläring och för att stödja sin egen kommunikation. Dessutom har utbildningen som mål att ge vuxna invandrare som saknar grundläggande läs- och skrivfärdigheter möjlighet att skaffa dessa färdigheter.

Arbetsområde	Syfte	Exempel på aktivitet och arbetssätt	Ansvar
<b>Gruppvägledning /arbete med självkännedom</b>	Vidga elevernas perspektiv på valkompetens. Samband utbildning-arbete: hur man ta reda på kunskap om olika yrken själv och vad det innebär när det gäller utbildning och kompetens. Öka motivationen att studera. Förståelse om den svenska arbetsmarknaden.	<ul style="list-style-type: none"> <li>- Gemensamma gruppövningar</li> <li>- Egenskapsträning</li> <li>- Rollspel</li> <li>- Kreativ gruppövning om självkännedom</li> <li>- Träna platsannonser och intervju</li> <li>- Träna på att ta kontakt med arbetsgivare</li> <li>- Göra handlingsplan för framtiden</li> </ul>	SYV
<b>Samhällsorientering</b>	Samhällsorienteringskursen Mitt Liv i Sverige erbjuds av Integrationsenheten i Avesta där nyanlända får fördjupande kunskaper om det svenska samhället. Deltagarna tillsammans med samhällskommunikatörer studerar, diskuterar och i dialogform lär sig mer om hur svenska samhället fungerar. Studie- och yrkesvägledning finns med som ett naturligt inslag i Samhällsorienteringen.	<ul style="list-style-type: none"> <li>- Det svenska skolsystemet</li> <li>- Utbildningsinformation</li> <li>- Egenskapsövning</li> </ul>	SYV  I samarbete med övrig personal inom vuxenutbildningen och integrationsenheten
<b>Uppföljning SFI elever</b>	Genom ett vägledningssamtal stödja elever i deras studie- och yrkesval. Målet med dessa samtal är att utrusta eleverna med förmågan att själva hantera beslutssituationer och göra väl underbyggda val när det gäller studier och yrken.	<ul style="list-style-type: none"> <li>- Kontinuerligt och återkommande samtal med elever för att uppdatera med utbildningsinformation och planera vidare studier</li> <li>- Individuell studieplan</li> </ul>	SYV
<b>Uppföljning elever med utbildningsplikt (etablering)</b>	Från och med 1 augusti 2022 ska landets kommuner erbjuda en sammanhållen komvux-utbildning till deltagare i etableringsprogrammet med kort utbildning, som inte anses kunna matchas mot arbete under programtiden. Bl a ska utbildningen omfatta minst 23 timmar undervisning i veckan, innehålla kommunal vuxenutbildning i sfi; innehålla orienteringskurser och kurser på grundläggande och gymnasial nivå	<ul style="list-style-type: none"> <li>- Veckomöte för uppföljning av studerande elever i etableringsprogram</li> <li>- 1 gång per månad ett uppföljningsmöte med Arbetsförmedlingen</li> <li>- Enskilda samtal med elever</li> <li>- Individuell studieplan</li> </ul>	SYV  I samarbete med övrig personal inom vuxenutbildningen och integrationsenheten

<b>Studiebesök</b>	Öka kunskaper och kännedom om lokal arbetsmarknaden Introducera olika arbetsgivare Vidga perspektiv om olika branscher	- Företagsbesök (förbereda och genomföra)	SYV  I samarbete med övrig personal inom vuxenutbildningen och integrationsenheten
<b>Praktik</b>	Skapa en förståelse för arbetslivet och integrera lärandet i ett meningsfullt sammanhang. Träna elevernas sociala kompetens och främja deras personlig utveckling. Fortsätta ett effektivt samarbete mellan skola och företag för att skapa engagemang och öka mervärdet för eleverna.	- Kartläggande samtal med elev - Praktikplats utifrån tidigare arbetserfarenhet	SYV  I samarbete med övrig personal inom vuxenutbildningen och integrationsenheten
<b>Informationstillfälle (utbildningsinformation om möjligheter till fortsatta studier)</b>	Vidga elevernas perspektiv inför framtids yrkesval. Öka motivation att studera. Öka kännedom om den svenska arbetsmarknaden samt arbetsmarknaden på hemmaplan.	- Yrkes och utbildningsmässa FOKUS Avesta - Informationstillfälle för deltagare hos kompletterande aktörer Arbetsförmedlingen - Informationstillfälle hos Framtidsmottagningen/ Arbetsmarknadsenheten	SYV Rektor  I samarbete med övrig personal inom vuxenutbildningen och integrationsenheten
<b>Uppsökande verksamhet</b>	För att främja deltagande från grupper med kortare utbildningsbakgrund inom vuxenutbildningen är det avgörande att vidta proaktiva åtgärder, såsom aktiv rekrytering och uppsökande verksamhet. Det är också ett krav för kommunerna. Att ta initiativ till dessa åtgärder är nödvändigt för att säkerställa en bredare och mer inkluderande tillgång till vuxenutbildning, vilket i sin tur främjar ökad lika möjligheter och kompetensutveckling inom samhället.	- Informationstillfälle - Marknadsföring - Sociala medier (Facebook, hemsida) - Yrkes- och utbildningsmässor - Monter i Avesta Galleria - Besöka verksamheter så som språkcafé - Samarbete med gymnasieskola	SYV Rektor  I samarbete med övrig personal inom vuxenutbildningen och integrationsenheten
<b>Öppet hus (yrkesutbildningar)</b>	Introducera elever till olika yrkesutbildningar. Vidga perspektiv om olika branscher. Öka kännedom om den svenska samt lokala arbetsmarknaden.	-I samarbete med utbildningsanordnare organisera informationstillfälle för befintliga och presumtiva elever	SYV Rektor  I samarbete med övrig personal inom vuxenutbildningen och integrationsenheten

## Komvux på grundläggande nivå

Grundläggande vuxenutbildning riktar sig till individer som inte har avslutat grundskolan, saknar ett fullständigt grundskolebetyg eller vill förbereda sig för kommande studier. Syfte med Komvux på grundläggande nivå är att ge dess deltagare de kunskaper som är nödvändiga för att aktivt delta i samhället och arbetslivet som vuxna. Dess syfte inkluderar även att stödja personlig utveckling och underlätta möjligheter till vidare studier. Varje elevs behov och förutsättningar står i fokus för utbildningen.

Arbetsområde	Syfte	Exempel på aktivitet och arbetssätt	Ansvar
<b>Individuell studievägledning</b>	Genom vägledningssamtal stödja elever i deras studie- och yrkesval. Målet med dessa samtal är att utrusta eleverna med förmågan att själva hantera beslutssituationer och göra väl underbyggda val när det gäller studier och yrken.	- Kontinuerligt och återkommande samtal med elever för att uppdatera med utbildningsinformation och planera vidare studier - Individuell studieplan	SYV
<b>Studieplanering gymnasieexamen</b>	Syftet med en individuell studieplan är att skapa en tydlig väg och bild av planerade studier för varje elev baserat på deras individuella mål, behov och förutsättningar. Den individuella studieplanen fungerar som ett värdefullt verktyg och spelar en betydande roll i att främja en effektiv utbildning	- Vägledningssamtal - Information om gymnasieexamen eller slutbetyg via vuxenutbildningen - Studieplanering för gymnasieexamen - Individuell studieplan	SYV
<b>Studiebesök</b>	Öka kunskaper och kännedom om lokal arbetsmarknaden Introducera olika arbetsgivare Vidga perspektiv om olika branscher	- Företagsbesök (förbereda och genomföra)	SYV  I samarbete med övrig personal inom vuxenutbildningen och integrationsenheten
<b>Praktik</b>	Skapa en förståelse för arbetslivet och integrera lärandet i ett meningsfullt sammanhang. Träna elevernas sociala kompetens och främja deras personlig utveckling. Fortsätta ett effektivt samarbete mellan skola och företag för att skapa engagemang och öka mervärdet för eleverna.	- Kartläggande samtal med elev Praktikplats utifrån tidigare arbetserfarenhet	SYV  I samarbete med övrig personal inom vuxenutbildningen och integrationsenheten
<b>Informationstillfälle (utbildningsinformation om möjligheter till fortsatta studier)</b>	Vidga elevernas perspektiv inför framtids yrkesval. Öka motivation att studera. Öka kännedom om den svenska arbetsmarknaden samt arbetsmarknaden på hemmaplan.	- Yrkes och utbildningsmessa FOKUS Avesta - Informationstillfälle för deltagare hos kompletterande aktörer Arbetsförmedlingen - Informationstillfälle hos Framtidsmottagningen/ Arbetsmarknadsenheten	SYV Rektor Processledare

<b>Uppsökande verksamhet</b>	<p>För att främja deltagande från grupper med kortare utbildningsbakgrund inom vuxenutbildningen är det avgörande att vidta proaktiva åtgärder, såsom aktiv rekrytering och uppsökande verksamhet. Det är också ett krav för kommunerna. Att ta initiativ till dessa åtgärder är nödvändigt för att säkerställa en bredare och mer inkluderande tillgång till vuxenutbildning, vilket i sin tur främjar ökad lika möjligheter och kompetensutveckling inom samhället.</p>	<ul style="list-style-type: none"> <li>- Informationstillfälle</li> <li>- Marknadsföring</li> <li>- Sociala medier (Facebook, hemsida)</li> <li>- Yrkes- och utbildningsmässor</li> <li>- Monter i Avesta Galleria</li> <li>- Besöka verksamheter så som språkcafé</li> <li>- Samarbete med gymnasieskola</li> </ul>	<p>SYV Rektor</p> <p>I samarbete med övrig personal inom vuxenutbildningen och integrationsenheten</p>
<b>Öppet hus (yrkesutbildningar)</b>	<p>Introducera elever till olika yrkesutbildningar. Vidga perspektiv om olika branscher. Öka kännedom om den svenska samt lokala arbetsmarknaden.</p>	<ul style="list-style-type: none"> <li>- I samarbete med utbildningsanordnare organisera informationstillfälle för befintliga och presumtiva elever</li> </ul>	<p>SYV Rektor</p> <p>I samarbete med övrig personal inom vuxenutbildningen och integrationsenheten</p>
<b>Uppföljning elever med utbildningsplikt (etablering)</b>	<p>Från och med 1 augusti 2022 ska landets kommuner erbjuda en sammanhållen komvux-utbildning till deltagare i etableringsprogrammet med kort utbildning, som inte anses kunna matchas mot arbete under programtiden. Bl a ska utbildningen omfatta minst 23 timmar undervisning i veckan, innehålla kommunal vuxenutbildning i sfi; innehålla orienteringskurser och kurser på grundläggande och gymnasial nivå</p>	<ul style="list-style-type: none"> <li>- Veckomöte för uppföljning av studerande elever i etableringsprogram</li> <li>- 1 gång per månad ett uppföljningsmöte med Arbetsförmedlingen</li> <li>- Enskilda samtal med elever</li> <li>- Individuell studieplan</li> </ul>	<p>SYV</p> <p>I samarbete med övrig personal inom vuxenutbildningen och integrationsenheten</p>

## Komvux på gymnasial nivå

En vuxen kan delta i Komvux på gymnasial nivå från och med 1 juli det år de fyller 20 år, under förutsättning att de är bosatta i Sverige, saknar de kunskaper som utbildningen syftar till att ge, har förutsättningar att tillgodogöra sig utbildningen och i övrigt uppfyller föreskrivna villkor. Det är möjligt att vara behörig att studera på Komvux även om man är yngre än 20 år, förutsatt att man uppfyller de övriga villkoren. I så fall måste man också ha slutfört utbildningen på ett nationellt program i gymnasieskolan eller en likvärdig utbildning, eller ha särskilda skäl som grundar sig i ens personliga förhållanden.

Arbetsområde	Syfte	Exempel på aktivitet och arbetssätt	Ansvar
<b>Individuell studievägledning</b>	Genom vägledningssamtal stödja elever i deras studie- och yrkesval. Målet med dessa samtal är att utrusta eleverna med förmågan att själva hantera beslutssituationer och göra väl underbyggda val när det gäller studier och yrken.	<ul style="list-style-type: none"> <li>- Kontinuerligt och återkommande samtal med elever för att uppdatera med utbildningsinformation och planera vidare studier</li> <li>- Individuell studieplan</li> </ul>	SYV
<b>Studieplanering gymnasieexamen</b>	Syftet med en individuell studieplan är att skapa en tydlig väg och bild av planerade studier för varje elev baserat på deras individuella mål, behov och förutsättningar. Den individuella studieplanen fungerar som ett värdefullt verktyg och spelar en betydande roll i att främja en effektiv utbildning	<ul style="list-style-type: none"> <li>- Vägledningssamtal</li> <li>- Information om gymnasieexamen eller slutbetyg via vuxenutbildningen</li> <li>- Studieplanering för gymnasieexamen</li> <li>- Individuell studieplan</li> </ul>	SYV
<b>Studievägledning inför planering av högre studier (universitet /yh)</b>	Öka elevernas förståelse om högskolestudier genom att ge dem en övergripande kunskap gällande kraven för behörighet inom olika utbildningsområden. Öka elevernas kunskap om var de kan hitta mer detaljerad information om olika utbildningar. Informera om betydelse av behörighetskrav samt meritpoäng.	<ul style="list-style-type: none"> <li>- Vägledningssamtal</li> <li>- Individuell studieplan</li> <li>- Informera om ansökningsprocess till eftergymnasiala utbildningar</li> </ul>	SYV
<b>Informationstillfälle (utbildningsinformation om möjligheter till fortsatta studier)</b>	Vidga elevernas perspektiv inför framtids yrkesval. Öka motivation att studera. Öka kännedom om den svenska arbetsmarknaden samt arbetsmarknaden på hemmaplan.	<ul style="list-style-type: none"> <li>- Yrkes och utbildningsmässan FOKUS Avesta</li> <li>- Informationstillfälle för deltagare hos kompletterande aktörer Arbetsförmedlingen</li> <li>- Informationstillfälle hos Framtidsmottagningen/ Arbetsmarknadsenheten</li> </ul>	SYV Rektor  I samarbete med övrig personal inom vuxenutbildningen och integrationsenheten

<b>Uppsökande verksamhet</b>	För att främja deltagande från grupper med kortare utbildningsbakgrund inom vuxenutbildningen är det avgörande att vidta proaktiva åtgärder, såsom aktiv rekrytering och uppsökande verksamhet. Det är också ett krav för kommunerna. Att ta initiativ till dessa åtgärder är nödvändigt för att säkerställa en bredare och mer inkluderande tillgång till vuxenutbildning, vilket i sin tur främjar ökad lika möjligheter och kompetensutveckling inom samhället.	<ul style="list-style-type: none"> <li>- Informationstillfälle</li> <li>- Marknadsföring</li> <li>- Sociala medier (Facebook, hemsida)</li> <li>- Yrkes- och utbildningsmässor</li> <li>- Monter i Avesta Galleria</li> <li>- Besöka verksamheter så som språkcafé</li> <li>- Samarbete med gymnasieskola</li> </ul>	<p>SYV Rektor</p> <p>I samarbete med övrig personal inom vuxenutbildningen och integrationsenheten</p>
<b>Öppet hus (yrkesutbildningar)</b>	Introducera elever till olika yrkesutbildningar. Vidga perspektiv om olika branscher. Öka kännedom om den svenska samt lokala arbetsmarknaden.	<ul style="list-style-type: none"> <li>- I samarbete med utbildningsanordnare organisera informationstillfälle för befintliga och presumtiva elever</li> </ul>	<p>SYV Rektor</p> <p>I samarbete med övrig personal inom vuxenutbildningen och integrationsenheten</p>
<b>Validering</b>	Inom vuxenutbildningen finns möjlighet till validering, vilket innebär att man kan synliggöra sina tidigare kunskaper och färdigheter, oavsett hur man har skaffat dem.	<ul style="list-style-type: none"> <li>- Vägledningssamtal</li> <li>- Kartläggning av lärare</li> <li>- Individuell studieplan</li> <li>- Valideringsprocess</li> </ul>	<p>SYV Rektor Ansvarig pedagog</p>

# Komvux som anpassad utbildning

## Grundläggande och gymnasial Komvux som anpassad utbildning

Elever med intellektuell funktionsnedsättning som studerar inom kommunal vuxenutbildning, ska erbjudas vägledning av en sådan kvalitet att deras behov av vägledning kan tillgodoses. Det kan till exempel handla om att i vägledningssituationen ha olika metoder för att konkretisera och visualisera. Det kan också handla om att kunna hantera elevens önskemål i relation till hens förutsättningar, på så vis att det stärker eleven att gå vidare i sin valprocess. För att kunna erbjuda en studie- och yrkesvägledning av god kvalitet för alla elever krävs att personalen har kunskaper om funktionsnedsättningar och hur de kan påverka elevens vardag. Personalen behöver också se till de specifika behoven hos elever med funktionsnedsättning och ha kunskaper om möjligheter att undanröja eventuella hinder genom olika slags stöd och anpassning samt hålla sig uppdaterad om den utveckling som sker av olika typer av hjälpmedel. Det innebär att personalen behöver ha kunskap om hur de kan anpassa studie- och yrkesvägledningen till enskilda elevers behov. Även det bör ses över vid kartläggningen av kompetensutvecklingsbehoven.

Arbetsområde	Syfte	Exempel på aktivitet och arbetssätt	Ansvar
<b>Minska antalet personer som står utanför den reguljära arbetsmarknaden. Förkorta individers väg från utanförskap till egen försörjning</b>	<p>Få fler till en egen försörjning, genom utbildning och att få en god kompetensförsörjning till arbetsgivare i Avesta kommun.</p> <p>Få fler att bygga på sin kompetens och bli anställningsbara genom utbildning till ett yrke som efterfrågas av arbetsgivare i Avesta kommun. Uppmuntra till utbildningar för yrkeskategorier där det finns ett framtida kompetensbehov utifrån planeringsunderlaget som Skolverket tagit fram för gymnasial utbildning. Få eleverna att fullfölja planerade studier.</p>	<ul style="list-style-type: none"><li>- Studiebesök</li><li>- Enskilda vägledningssamtal med studie- och yrkesvägledare</li><li>- Praktik</li></ul>	<p>SYV Rektor Pedagoger på Lärvox</p> <p>I samarbete med övrig personal inom vuxenutbildningen och integrationsenheten</p>
<b>Bidra till det privata näringslivets kompetensförsörjningsbehov på kort, mellan och lång sikt. Bidra till Avesta kommuns interna kompetensförsörjning</b>	<p>Få fler att medborgare i Avesta att kompetensutveckla sig mot efterfrågan som finns hos arbetsgivare.</p> <p>Det ska finnas tillgänglig kompetens för arbetsgivares behov av arbetskraft.</p>	<ul style="list-style-type: none"><li>- Praktik</li><li>- Studiebesök</li></ul>	<p>Rektor Pedagoger på Lärvox</p> <p>I samarbete med övrig personal inom vuxenutbildningen och integrationsenheten</p>

<b>Ge möjlighet till yrkesväxling</b>	Att individer hittar en utbildningsväg mot ett yrke som är rätt för den personen.	<ul style="list-style-type: none"> <li>- Praktik</li> <li>- Studiebesök</li> <li>- Enskilda vägledningssamtal med studie- och yrkesvägledare</li> </ul>	<p>SYV Rektor Pedagoger på Lärvox</p> <p>I samarbete med övrig personal inom vuxenutbildningen och integrationsenheten</p>
<b>Samverkan Arbetsförmedlingen, socialtjänsten, arbetsmarknadsenheten, och näringsliv (Tillväxt) VISAN</b>	Utforska gemensamma möjligheter för individer som befinner sig långt ifrån arbetsmarknaden	<ul style="list-style-type: none"> <li>- Samverkan med socialförvaltningen</li> <li>- Samarbete med Arbetsförmedlingen</li> </ul>	<p>Rektor Pedagoger på Lärvox</p> <p>I samarbete med övrig personal inom vuxenutbildningen och integrationsenheten</p>
<b>Lärvoxnätverk (Dalarna / Västmanland/Gävle)</b>	Nätverkssamverkan med andra kommuner kring målgrupp gällande kursinnehåll, arbetsmöjligheter, studiebesök och praktik.	<ul style="list-style-type: none"> <li>- Utbyta erfarenheter/strategier och fungerande metoder för målgruppen</li> <li>- Information/marknadsföring för att nå nya elever och hjälpa befintliga elever mot deras mål</li> </ul>	<p>Rektor Pedagoger på Lärvox</p>